

et formés. Il est aussi possible compte tenu de l'importance de ce handicap de travailler en lien avec les structures hospitalières. Ce dispositif pourra être lancé d'ici septembre 2026.

**SAP (service d'accompagnement précoce des enfants des retards divers et neurodéveloppementaux)**

En lien direct avec le pôle médico éducatif pédagogique et professionnel et le pôle diagnostic le service d'accompagnement précoce des enfants présentant des retards divers et neuro développementaux sera chargé des diagnostics précoces de handicap chez les enfants de 0 à 16 ans.

Situé en ville, il assurera :

- Le dépistage des déficits ou handicaps
- La prévention de leur aggravation
- Les soins et la rééducation par cure ambulatoire permettant le maintien de l'enfant dans un milieu de vie ordinaire
- L'accompagnement des familles
- L'aide à l'intégration dans les structures hospitalières
- Les actions de prévention, de dépistages et de prise en charge se feront en partenariat avec les crèches, les écoles, les structures hospitalières...)



**Laurent LADRÉE**  
Directeur du Pôle Médico Éducatif,  
Pédagogique et Professionnel



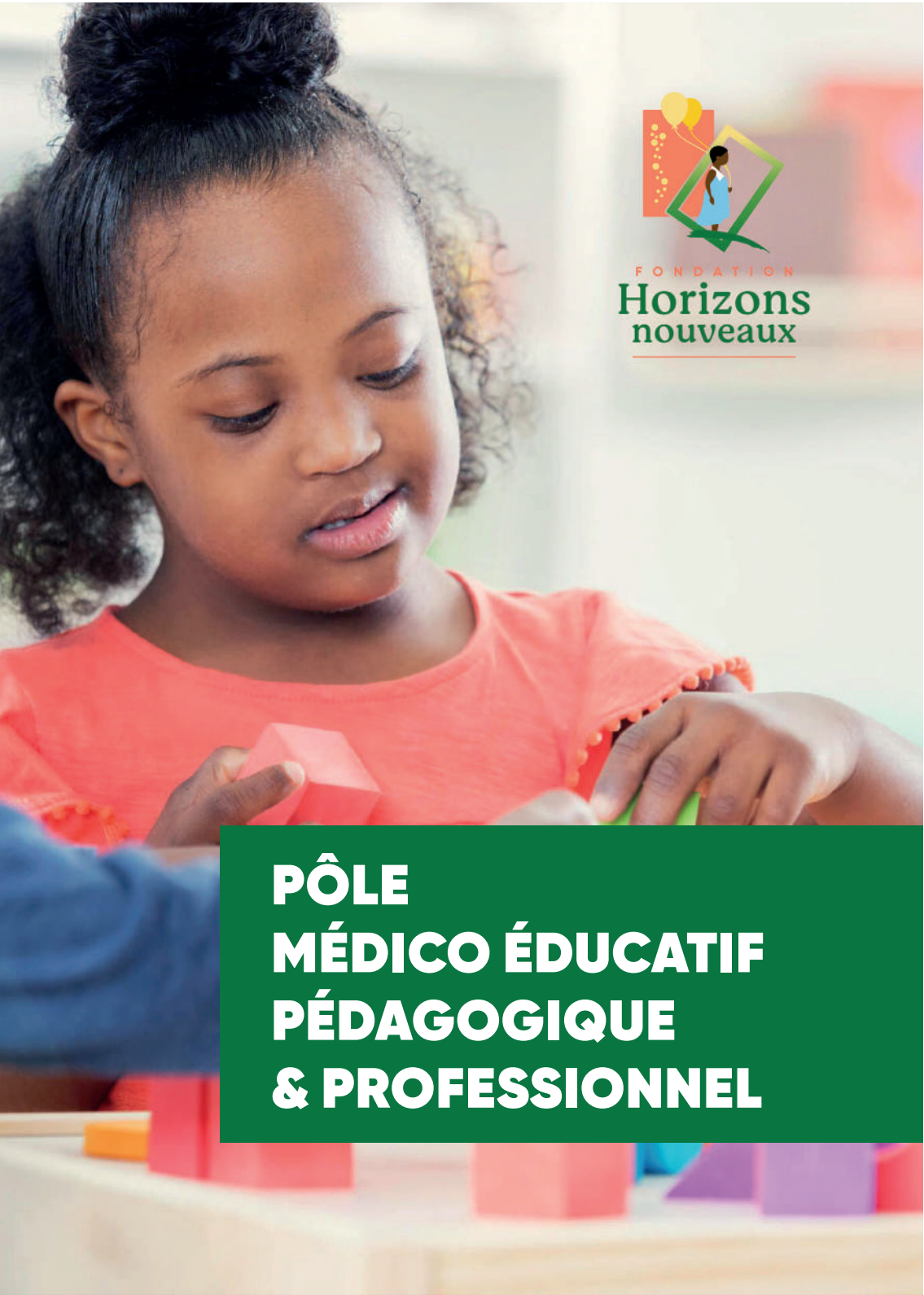
*Un enfant, un être,  
un avenir qui a besoin  
de vous*

**CONTACTS**

Tel : +241 011 744 226 | +241 011 705 951

Email : [info@fondationhorizonsnouveaux.com](mailto:info@fondationhorizonsnouveaux.com)  
Web : [www.fondationhorizonsnouveaux.com](http://www.fondationhorizonsnouveaux.com)

52, Impasse BTI, Acae, Libreville | GABON



**PÔLE  
MÉDICO ÉDUCATIF  
PÉDAGOGIQUE  
& PROFESSIONNEL**





## MISSIONS ET OBJECTIFS

**LE PÔLE MÉDICO-ÉDUCATIF, PÉDAGOGIQUE ET PROFESSIONNEL (MEPP)** de la Fondation Horizons Nouveaux naît de la conception que nous avons de la prise en charge globale nécessaire à l'accompagnement des personnes ayant des troubles neurodéveloppementaux (les troubles du développement intellectuel, les troubles du spectre autistique avec ou sans déficience cognitive...)

L'accompagnement global de la naissance à l'âge adulte des personnes présentant des troubles du développement intellectuel, du spectre de l'autisme et des divers troubles neurodéveloppementaux. Ce pôle a pour mission d'inclure dans son processus d'accompagnement différents services et établissements dont la mission est d'offrir une prise en charge précoce dans le domaine de l'évaluation, du diagnostic, de l'éducation, de la thérapie, de la rééducation fonctionnelle, de la pédagogie, de la formation professionnelle et enfin de l'insertion sociale et professionnelle dans un esprit d'inclusion.

Ce processus ne pourrait se faire sans une réflexion poussée sur la pertinence des outils à mettre en place pour réaliser des objectifs d'excellence. L'idée serait de construire avec d'autres et en particulier les ministères concernés, les organismes internationaux comme l'UNICEF qui œuvrent dans le même sens, un grand dispositif de prise en charge des enfants porteurs de handicap qui dépasserait notre champ premier d'intervention. Établissements et Services du MEP :

### L'ÉTABLISSEMENT TARI

Pour l'heure, nous ouvrons l'établissement Tari, premier dispositif de notre plan d'action dédié aux jeunes ayant les troubles du développement intellectuel de 4 à 16 ans pour une capacité de 80 élèves. L'établissement va rouvrir ses portes à la rentrée prochaine 2024-2025.

Une équipe pluridisciplinaire se donne pour mission d'accompagner les élèves dans les domaines de la rééducation, de l'éducation, de la pédagogie avec une unité pédagogique, et de la

professionnalisation avec divers ateliers professionnels. Un personnel spécialisé et formé par nos soins est mis à disposition de chaque enfant pour mener à bien le projet d'accompagnement personnalisé.

### ÉTABLISSEMENT SAMBA

Les enfants ayant des troubles du développement intellectuels qui peuvent être aussi porteurs de troubles du spectre autistique. Nous avons choisi de les prendre en charge d'une façon différente car la recherche scientifique nous informe que leur perception du monde est différente. Il nous faut comprendre leur fonctionnement pour agir en conséquence et les aider à s'insérer dans la société. L'équipe pluridisciplinaire, là aussi en amont de l'ouverture, sera formée par nos soins à une connaissance théorique de cette pathologie multiforme et aux pratiques éducatives pertinentes. Comprendre l'autisme ne suffit pas, il faut avoir vis à vis de ces enfants un positionnement adapté et une connaissance parfaite des stratégies éducatives à mettre en place avec les familles et le personnel, pour éviter les incohérences éducatives. Il nous faut construire un cadre adapté et bienveillant pour accueillir ces enfants. Ce dispositif va accueillir le premier groupe d'enfant à partir de septembre 2025 pour une capacité de 30 enfants dont l'âge varie entre 6 et 16 ans.

### ESAT

Pour les enfants qui atteignent l'âge adulte et n'ont pas trouvé d'emploi à leur sortie de l'établissement Tari, nous avons pensé créer un ESAT (établissement d'aide par le travail). Cet établissement sera dimensionné pour accueillir en priorité les jeunes ayant suivi une formation professionnelle à Tari (service espaces vert, horticulture, ménage industriel, pressing, restauration...). Ce dispositif sera également élargi auprès des autres jeunes comme les jeunes mal ou non-voyants de l'établissement Wisi. Cet établissement pourra être activé à partir de septembre 2026. Plusieurs options de production sont à l'étude :

- Espaces verts
- Horticulture maraîchage
- Vente de produits issus de l'agriculture biologique
- Pressing
- Services ménage entretien des locaux
- Restauration

### LA FERME THÉRAPEUTIQUE, PÉDAGOGIQUE ET PROFESSIONNELLE

En attendant l'ouverture de l'ESAT en 2026, nous utiliserons la ferme thérapeutique, pédagogique et professionnelle pour accueillir un nombre important d'anciens élèves qui sont chez leurs parents sans solution. Ce dispositif pourra être activé d'ici janvier 2025.

Cette structure servira comme thérapie pour les enfants porteurs de troubles du spectre autistique en privilégiant l'approche animalière, pédagogique et professionnelle pour des activités d'élevage et de maraîchage pour les jeunes de l'établissement Tari, Samba et Wisi, et de production pour l'ESAT.

Nous ajouterons à Tari, dès son ouverture, un service d'accompagnement de trois à quatre éducateurs qui seront chargés de répertorier et de trouver, autant que faire se peut, des solutions d'intégration sociale et professionnelle à nos anciens élèves. Nous ferons un effort à l'interne pour embaucher, sous des formes qui restent à définir, quelques anciens pensionnaires en lien avec nos professionnels.

### FOYER MÉDICALISÉ ET OCCUPATIONNEL

Pour les jeunes adultes qui ne pourraient pas trouver de place en ESAT, faute de capacité suffisante de leur part, nous souhaitons créer un foyer médicalisé et occupationnel pour les accueillir et soulager les parents. Des activités seront, là aussi, organisées, mais tiendront compte de la fatigabilité et d'éventuelles régressions des travailleurs en situation de handicap. Ces adultes seront stimulés pour éviter un vieillissement trop rapide et parfois inévitable. Ce dispositif pourra être activé à partir de septembre 2027.

### SAMOV (Service d'Accompagnement en Milieu Ouvert)

Pour ceux qui sont relativement autonomes et qui peuvent résider dans des appartements individuels, nous leur proposerons un suivi personnalisé en créant un samov (service accompagnement en milieu ouvert) pour faciliter leur intégration sociale. Ce service sera activé à partir de 2028.

### SAM (Service d'Accompagnement Médicoéducatif en milieu ordinaire)

Pour les enfants qui sont en difficulté, mais qui ne relèvent pas de l'établissement Tari et peuvent profiter de l'inclusion partielle ou totale en classe ordinaire, nous allons avoir un SAM (service d'accompagnement médicoéducatif en milieu ordinaire).

Ce service aurait l'avantage d'être polyvalent. Il accueillerait en interne des enfants qui ont divers problèmes d'apprentissage et des jeunes porteurs des troubles autistiques sans problème cognitif. Après évaluation ceux-ci pourraient bénéficier d'un parcours personnalisé et bénéficier de soins, de rééducations sur site, mais aussi d'un parcours scolaire en inclusion dans des écoles ordinaires avec un appui de spécialistes du SAP. Par ailleurs, un suivi et une aide en famille seraient organisés. Une équipe des professionnels (AES, AESH, AVS...) sera formée pour accompagner ces jeunes.

Outre le public dédié à ce genre de structure inclusive, d'autres pathologies pourraient être accompagnées.

Ce dispositif sera activé à partir de septembre 2025.

### DISPOSITIF D'ACCUEIL POUR LES ENFANTS IMC

Le problème des enfants IMC étant très important au Gabon, on devrait pouvoir créer, depuis le SAP, un service d'accompagnement dans les familles en mobilisant des ergothérapeutes et des kinésithérapeutes pour intervenir dans les familles très rapidement avant de concevoir une structure dédiée. Tout ce personnel recevra à l'interne une formation spécifique par nos experts déjà identifiés

